

Краевое государственное общеобразовательное бюджетное учреждение
«Монастырищенская специальная (коррекционная)
общеобразовательная школа-интернат»

Принято
на заседании
педагогического
совета
Протокол №1
от «31» августа 2022г.

Согласовано
Зам. директора по УР

Осадчая Н.Н.



Программа развития музея

«Музей КГОБУ Монастырищенская КШИ» на 2022-2027 г.г.

Составитель: Митина Юлия Сергеевна

2022 г.

Содержание

1. Паспорт программы
2. Пояснительная записка
3. Образовательное пространство школьного музея
4. Направление деятельности
5. Обеспечение реализации программы
6. Модель поисково-краеведческой и музейной работы
7. Ожидаемые результаты
8. План реализации программы
9. Список литературы

1. Паспорт программы.

Название программы	Программа развития школьного краеведческого музея.
Цель	содействие развитию школьного и музейного движения в образовательном пространстве посредством вовлечения обучающихся в исследовательскую работу, поддержке творческих способностей школьников, формирования их интереса к отечественной культуре, уважительного и ответственного отношения к нравственным ценностям прошлого и настоящего нашей Родины.
Задачи	<ul style="list-style-type: none"> • формировать у обучающихся гражданско-патриотические качества, расширять кругозор, воспитывать познавательные интересы и способности; • формировать представления об историческом времени и пространстве, об изменчивости и преемственности системы социально-нравственных ценностей; • формировать уважительное отношение к памятникам прошлого, потребности общаться с музейными ценностями; • воспитывать музейную культуру, обучать музейному языку, музейной терминологии, основным видам и методике проведения экскурсий и организации экспозиций; • развивать научно-исследовательскую работу музея.
Участники	<ul style="list-style-type: none"> • обучающиеся 1-9 классов; • преподаватели, воспитатели; • администрация школы; • творческая общественность с. Монастырище, пгт. Сибирцево.
Сроки реализации программы развития	<p>I. Организационно-подготовительный этап (сентябрь 2022 г- май 2023 года).</p> <p>II. Практический этап (сентябрь 2023- декабрь 2026 года).</p> <ul style="list-style-type: none"> • Реализация основных направлений Программы развития музея. • Внесение корректив в концептуальные положения. <p>III. Обобщающий этап (январь- август 2027 года).</p> <ul style="list-style-type: none"> • Обобщение позитивного опыта реализации Программы и Концепции развития музея. • Выявление уровня развития школьного музея. • Оценка эффективности деятельности музея.
Показатели эффективности реализации программы	<ol style="list-style-type: none"> 1. Массовая включенность учащихся и педагогов в научно-исследовательскую и проектную деятельность по истории Приморского края. 2. Доступность информации о музее в Интернет-пространстве. 3. Повышение эффективности просветительской работы школьного музея.

	<p>4. Становление и развитие личности ученика на традициях малой родины.</p> <p>5. Совершенствование образовательного пространства с учётом возможностей дополнительного образования ОУ.</p>
<p>Мониторинг эффективности программы</p> <p>Контроль над реализацией программы</p>	<p>1. Отслеживание занятости учащихся в деятельности музея.</p> <p>2. Наблюдение за ходом реализации программы, составление анализа.</p> <p>Администрация школы</p>

2. Пояснительная записка.

Программа развития школьного музея составлена на основе:

- Закона РФ от 29.12.2012 г. № 273-ФЗ «Об образовании в Российской Федерации».
- ФЗ «О музейном фонде Российской Федерации и музеях в Российской Федерации». Принят Государственной Думой 24 апреля 1996 г. (в ред. Федеральных законов от 10.01.2003 № 15-ФЗ, от 22.08.2004 № 122-ФЗ, от 26.06.2007 № 118-ФЗ, от 23.07.2008 № 160-ФЗ, от 08.05.2010 № 83-ФЗ, от 23.02.2011 № 19-ФЗ).
- Письма МО РФ от 12 марта 2003 г. N 28-51-181/16 «О деятельности музеев образовательных учреждений».
- Письма Министерства общего и профессионального образования Российской Федерации №653/19-15 от 7.12.1998г. «О программе туристско-краеведческого движения обучающихся Российской Федерации «Отечество».
- Программы туристско-краеведческого движения обучающихся Российской Федерации «ОТЕЧЕСТВО». Утверждено Заместителем Министра общего и профессионального образования Российской Федерации 8 декабря 1998 г. и Председателем Союза краеведов России 7 декабря 1998 г.
- Приложения к письму Департамента молодежной политики, воспитания и социальной защиты детей Минобрнауки России от 12 января 2007 г. № 06-11 «Методические рекомендации по организации деятельности школьных музеев и развитию детских краеведческих объединений».

В соответствии с Конституцией Российской Федерации человек, его права и свободы являются высшей ценностью. При этом каждый гражданин Российской Федерации, обладая на её территории всеми правами и свободами, несёт равные обязанности.

«Образованию отводится ключевая роль в духовно-нравственной консолидации российского общества, его сплочении перед лицом внешних и внутренних вызовов, в укреплении социальной солидарности, в повышении уровня доверия человека к жизни в России, к согражданам, обществу, государству, настоящему и будущему своей страны».

Одной из важнейших задач современной школы России является воспитание патриотизма у учащихся. Ныне эта черта личности подвергается серьёзным испытаниям. Существенно изменилось Отечество. Пересматривается его прошлое, тревожит настоящее и пугает своей неопределённостью будущее.

Важнейшая миссия педагога – воспитать у юного поколения патриотизм, т.е. уважение к предкам, любовь к Родине, своему народу, сохранять традиции своей страны, формировать у школьников чувство национального самосознания. Без Родины нет человека, Индивидуальности, Личности. Утерев Родину, человек теряет себя, своё лицо.

У истинного патриота развито чувство долга перед Родиной. Народом, выражающееся в ответственности за свою страну, её честь, достоинство, могущество, независимость.

С этими задачами прекрасно справляется школьный музей. Слово «музей» происходит от греческого «museion» и латинского «museum» – «храм». Музей – место, посвящённое наукам и искусствам. Музей – учреждение, которое занимается собиранием, изучением, хранением и показом предметов и документов, характеризующих развитие природы и человеческого общества и представляющих историческую, научную или художественную ценность.

Детская аудитория традиционно является приоритетной категорией музейного обслуживания. Кроме того, сейчас уже ни у кого не вызывает сомнения, что приобщение к культуре следует начинать с самого раннего детства, когда ребёнок стоит на пороге открытия окружающего мира.

Школьные музеи, безусловно, можно отнести к одному из замечательных феноменов отечественной культуры и образования. Такие музеи возникли как межпредметные кабинеты для хранения учебно-наглядных пособий по истории и природе

родного края: собрания оформленных учащимися краеведческих материалов – гербариев, минералов, фотографий, воспоминаний и других предметов и документов. Школьные музеи в течение сравнительно короткого времени получили широкое распространение – в педагогической практике как эффективное средство обучения и воспитания.

В музеях школы учащиеся занимаются поиском, хранением, изучением и систематизацией подлинных памятников истории, культуры, природы родного края, различных предметов и документов. Являясь неформальными учебными подразделениями образовательных школ, музеи школы выступают как своеобразная часть музейной сети страны.

Цель программы – создание оптимальных условий для развития музейного движения в образовательном пространстве школы.

Целью создания школьного музея является всемерное содействие развитию коммуникативных компетенций, навыков исследовательской работы учащихся, поддержке творческих способностей детей, формированию интереса к отечественной культуре и уважительного отношения к нравственным ценностям прошлых поколений.

Цель музейной деятельности – формирование чувства ответственности за сохранение природных богатств, художественной культуры края, гордости за своё Отечество, школу, семью, т.е. чувства сопричастности к прошлому и настоящему малой Родины. Школьный музей, являясь частью открытого образовательного пространства, призван быть координатором военно – патриотической деятельности образовательного учреждения, связующей нитью между школой и другими учреждениями культуры, общественными организациями.

Для достижения цели программы «Музей КГОБУ Монастырищенская КШИ» решаются следующие **задачи**:

- формировать у обучающихся гражданско-патриотические качества, расширять кругозор, воспитывать познавательные интересы и способности;
- формировать представления об историческом времени и пространстве, об изменчивости и преемственности системы социально-нравственных ценностей;
- формировать уважительное отношение к памятникам прошлого, потребности общаться с музейными ценностями;
- воспитывать музейную культуру, обучать музейному языку, музейной терминологии, основным видам и методике проведения экскурсий и организации экспозиций;
- развивать научно-исследовательскую работу музея.

Существующая практика музейного дела выявила необходимость соблюдения в данном виде деятельности следующих принципов:

- систематическая связь с уроками, со всем учебно-воспитательным процессом, проведение научного и учебно-исследовательского поиска, включающего в себя краеведение как базу развития и деятельности школьного музея;
- использование в учебно-воспитательном процессе разнообразных приёмов и форм учебной и внеучебной работы музейных уроков, школьных лекций, семинаров, научно-практических конференций, поисковой и проектной деятельности, шефской помощи ветеранам и др.;
- самостоятельность, творческая инициатива учащихся, выступающая важнейшим фактором создания и жизни музея;
- связь с общественностью, с ветеранами войны и труда, ветеранами локальных войн, ветеранами педагогического труда;
- обеспечение единства познавательного и эмоционального начал в содержании экспозиции, проведении экскурсий, во всей деятельности музея;
- строгий учёт, правильное хранение и экспонирование собранных материалов.

3. Образовательное пространство школьного музея.

- Администрация Черниговского района;
- Историко-краеведческий музей Черниговского района;
- Совет ветеранов
- Социум;
- Библиотеки;

Образовательное учреждение может сотрудничать с муниципальными краеведческими организациями, музеями, библиотеками. Взаимодействие осуществляется через участие в городских, областных краеведческих мероприятиях, в конференциях, смотрах, конкурсах. Осуществляется сотрудничество с учреждениями, находящимися в микрорайоне образовательного учреждения: экскурсионным бюро, краеведческим музеем, музеем, школьными музеями других образовательных учреждений.

4. Направление деятельности.

Поисково-собирательная работа и работа с музейным фондом	<ol style="list-style-type: none">1. Инвентаризация имеющихся музейных предметов.2. Создание инвентарной книги поступлений музейных предметов на постоянное хранение.3. Систематизация музейных предметов по разделам и по темам.4. Создание нормативных актов и документов по деятельности музея.5. Поиск и пополнение музейного фонда музейными предметами. Сбор предметов старинного быта, документов, фотографий, изделий, связанных с народным творчеством, ремеслом, военными действиями.6. Составление картотеки музейных предметов.7. Создание условий для хранения экспонатов.
Работа с активом музея	<ol style="list-style-type: none">1. Обучение актива основам музееведения.2. Распределение между активистами музея определенных участков работы.3. Совместная практическая и теоретическая работа в музее.4. Совместное совершенствование содержания музейной работы.5. Участие в издательской деятельности.
Поисковая научно-исследовательская работа	<ol style="list-style-type: none">1. Поиск адресов и сбор информации о выпускниках школы.2. Поиск адресов и сбор информации о бывших учителях школы.3. Организация проектной деятельности по созданию летописи школы.4. Накапливание материалов по истории и этнографии родного края.5. Создание видео- и мультимедийных творческих проектов.6. Результаты исследований представлять на районные, городские, областные научно-практические конференции.
Экскурсионно-просветительская работа	<ol style="list-style-type: none">1. Организация постоянных (с изменением и дополнением) и временных выставок и экспозиций музейных предметов, литературы, тематических материалов, творчества и достижений учащихся, родителей, учителей.2. Творческие отчеты.3. Использование музейных предметов на уроках и во внеклассной работе
Творческая работа	<ol style="list-style-type: none">1. Проведение в музее занятий кружков, мастерских, связанных с краеведением.2. Организация выставок творческих работ учащихся, их достижений.3. Участие в краеведческих конкурсах, викторинах, олимпиадах и

	других мероприятиях школы, района, города, области, страны.
Организационная работа	<ol style="list-style-type: none"> 1. Создание актива музея. 2. Планирование работы музея. 3. Создание творческих групп.

5. Обеспечение реализации программы

Организационно-управленческие условия

- Разработка и утверждение плана работы школьного музея;
- анализ деятельности музея;
- создание органа самоуправления – Совета музея;
- внесение изменений и дополнений в документы, регламентирующие деятельность музея;
- разработка новых положений, приказов, регламентирующих деятельность музея;
- проведение заседаний Совета музея;
- проведение экспертизы экспонатов музея.

Кадровое обеспечение

- руководитель музея;
- заместитель директора по ВР;
- совет музея;
- методическое объединение классных руководителей.

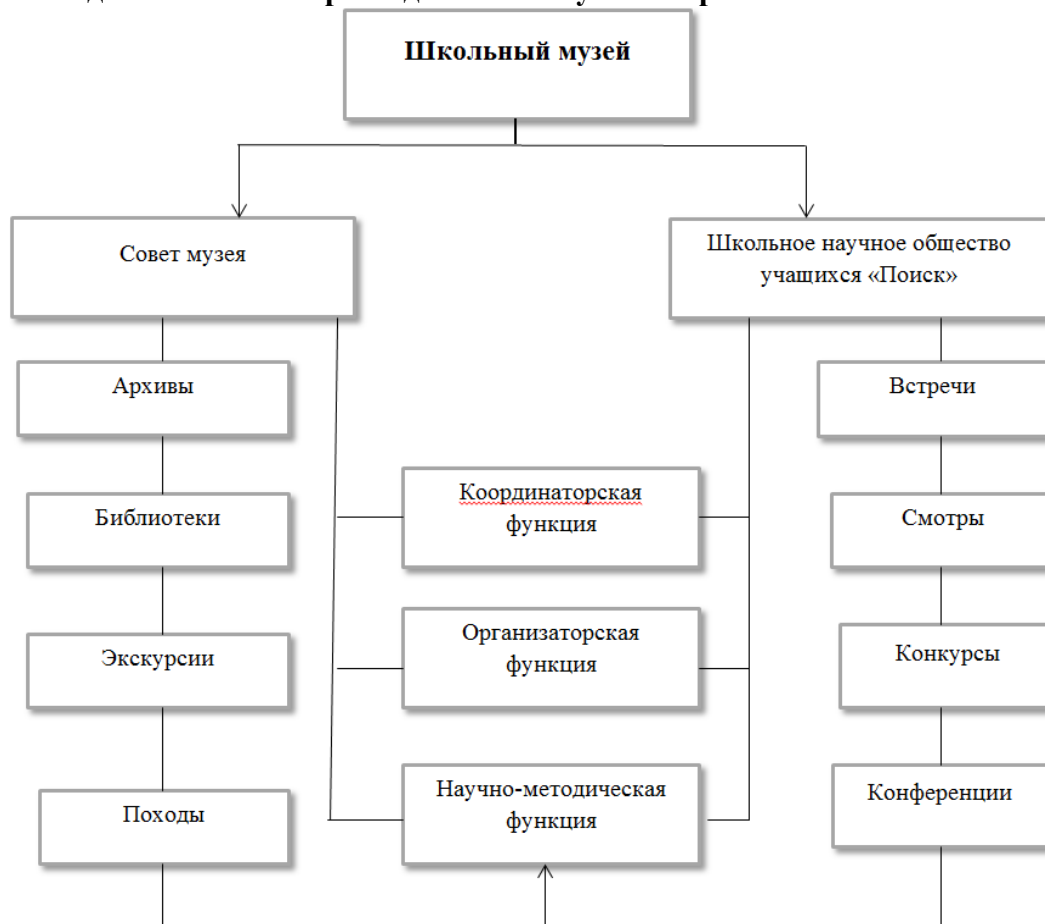
Финансовое обеспечение

- финансирование музея осуществляется за счет внебюджетных средств образовательного учреждения, спонсорских средств.

Организационно-информационное обеспечение

- размещение на школьном сайте информации о деятельности музея;
- информирование через СМИ о проведенных мероприятиях.

6. Модель поисково-краеведческой и музейной работы



Модель даёт возможность обучающимся получать знания и представления по истории, культуре, природе родного края, выявлять темы и проблемы, требующие музейно-краеведческого исследования, изучать методики проведения таких исследований и осуществлять их в процессе практических занятий и в свободное время.

Подобное построение работы школьного музея позволяет дать обучающимся знания, необходимые для:

- реализации регионального компонента по различным предметам основного курса обучения;
- осуществления музейно-краеведческих исследований как формы дополнительного образования;
- организации систематической деятельности школьного музея как учебно-воспитательного и досугового центра учреждения образования. Программа «Музей КГОБУ Монастырищенская КШИ» осуществляется как учебно-деятельностная и предполагает не только обучение детей теоретическим основам краеведения и музееведения, но и включение их в конкретную музейно-краеведческую деятельность, что позволяет активу школьного музея принимать участие в научно-практических конференциях, краеведческих олимпиадах и других мероприятиях. Особым компонентом являются научно-исследовательские экспедиции по изучению и охране историко-культурного и природного наследия родного края музейно-краеведческими средствами.

Организационно-методическим центром выступает Совет школьного музея. Таким образом, фонды школьного музея и его информационно-краеведческая база смогут пополняться не только в результате деятельности актива самого музея, но и других обучающихся образовательного учреждения.

7. Ожидаемые результаты

Для музея:

- оптимизация деятельности школьного музея в русле основного направления подпрограммы;
- совершенствование содержания деятельности музея;
- рост профессионального мастерства юных экскурсоводов;
- укрепление материальной базы музея.

Для обучающихся:

- в воспитательном плане предполагаются позитивные изменения духовно-нравственного развития школьников;
- в ходе реализации программы у обучающихся предполагается формирование исторического сознания;
- в познавательной сфере предполагается развитие у обучающихся навыков исследовательской работы, формирование умения пользоваться различными источниками информации, в том числе умение работать с подлинными архивными документами;
- в сфере физического здоровья предполагается решить вопрос занятости обучающихся поисковой деятельностью, организацией экспедиций, что позволит снизить социальные риски.

8. План реализации программы

Организационный этап. 2022-2023 учебный год	
Подготовка и издание локальных актов, регламентирующих работу школьного музея в новом учебном году.	Сентябрь
Создание Совета музея.	Октябрь
Паспортизация школьных музеев	1 раз в три года
Проведение заседаний Совета музея	1 раз в четверть

Анализ работы музея	Апрель
План работы на новый учебный год	Май
Создание инвентарной книги.	Октябрь
Ознакомление с предметами музея. Прием музейного материала.	В течение года.
Перепись экспонатов музея.	В течение месяца.
Систематизировать материалы музея- фотографии.	В течение года.
Размещение на школьном сайте презентации о истории с. Монастырище.	Апрель
Публикация материалов о работе музея.	В течение года.
Основной этап. 2023-2024 учебный год	
Подготовка и издание локальных актов, регламентирующих работу	Сентябрь
План работы на новый учебный год	1 раз в четверть
Проведение заседаний Совета музея	Апрель
Анализ работы музея	Май
Комплектование школьного музея.	В течение года.
Пополнение материалов и экспонатов музея.	В течение года.
Обобщение и систематизация собранных материалов.	В течение года.
Подготовка и проведение тематических выставок.	В течение года.
Обновление материалов тематического стенда.	В течение года.
Публикация материалов о работе музея.	В течение года.
Основной этап. 2024-2025 учебный год	
Подготовка и издание локальных актов, регламентирующих работу школьного музея в новом учебном году	Сентябрь
Создание поисковых групп.	Сентябрь
Проведение заседаний Совета музея.	Сентябрь
Анализ работы музея.	Май
План работы на новый учебный год.	Сентябрь
Подготовка тематических материалов.	В течение года.
Координация и консультирование написания исследовательских работ учащимися на базе школьного музея.	В течение года.

Подготовка экскурсоводов.	В течение года.
Подготовка и проведение экскурсий по музею.	В течение года.
Подготовка видеоролика к юбилейной дате ветерана ВОВ.	Май
Публикация материалов о работе музея в СМИ.	В течение года.
Основной этап. 2025-2026 учебный год	
Проведение заседаний Совета музея.	1 раз в четверть
Анализ работы музея.	Сентябрь
План работы на новый учебный год.	Сентябрь
Координация и консультирование написания исследовательских работ учащимися на базе школьного музея	В течение года.
Перепись экспонатов музея.	В течение года.
Комплектование фондов школьного музея	В течение года.
Подготовка и проведение экскурсий по музею	В течение года.
Обновление материалов тематических стендов о героях Великой	В течение года.
Отечественной войны - наших земляках.	В течение года.
Обобщение и систематизация собранных материалов.	В течение года.
Перепись экспонатов музея.	В течение года.
Обобщение и систематизация собранных материалов.	В течение года.
Публикация материалов о работе музея.	В течение года.
Заключительный этап. 2026-2027 учебный год	
Подготовка и издание локальных актов, регламентирующих работу школьного музея в новом учебном году	Сентябрь
Проведение заседаний Совета музея	1 раз в четверть
Анализ работы музея	Сентябрь
План работы на новый учебный год	Сентябрь
Подготовка тематических материалов.	В течение года.
Координация и консультирование написания исследовательских работ учащимися на базе школьного музея.	В течение года.
Подготовка и проведение экскурсий по музею.	В течение года.
Публикация материалов о работе музея.	В течение года.

Подведение итогов и анализ работы по реализации программы. Награждение активных участников программы	Сентябрь
--	----------

9. Список литературы

1. Актуальные вопросы деятельности общественных музеев. М., 1980.
2. Галкина Т. В. Музейная педагогика: коммуникативный феномен экскурсии как базовой музейно-педагогической формы //Вестник Томского государственного педагогического университета. – 2010. – Выпуск 4 (94). С.63-76.
3. Голышева Л.Б. Музейная педагогика/Преподавание истории в школе №2, 2003 г.
4. Макеева И. А. Школьный музей: история и перспективы развития [Текст] / И. А. Макеева // Педагогика: традиции и инновации: материалы II междунар. науч. конф. (г. Челябинск, октябрь 2012 г.). — Челябинск: Два комсомольца, 2012. — С. 125-127.
5. Микулан И.Н. Школьный музей как средство формирования патриотизма учащихся. Дисс. ... кан. пед наук. – Ставрополь. 2006. – 176 с.
6. Методика историко-краеведческой работы в школе, под ред. Н.С. Борисова. М., 1982.
7. Майорова Н.П., Чепурных Е.Е., Шурухт С.М. Обучение жизненно важным навыкам в школе. Спб., 2002.
8. Родин А.Ф., Соколовский Ю.Е. Экскурсионная работа по истории, М., 1974.
9. Садкович Н.П., Практические рекомендации по созданию текста истории школы/Преподавание истории в школе №2, 2003 г.
10. Смирнов В.Г., Художественное краеведение в школе, М., 1987.
11. Туманов В.Е., Школьный музей, М., 2002
12. Яхно Ю.Б. Школьный музей как составляющая открытого образовательного пространства// Школа: день за днем. Электронный педагогический альманах. Б\м, 2006.
13. Григорьев Д.В. Внеурочная деятельность школьников. Методический конструктор. –М.: Просвещение, 2010
14. Мильцева Н.Н. «Структура, состав, учёт и хранение музейных фондов», Методические рекомендации.
15. Поливанова К.Н. Проектная деятельность школьников. М.: Просвещение, 2011г
16. Порохов Д.А. Как написать исследовательскую работу: метод.пособие для школьников, учителей и студентов. СПб.: Изд-во МБИ, 2006. – 40с.
17. Энциклопедия Воскресенского района. Отв. за выпуск Софронов Н.А., текст Морохин Н.В..Нижний Новгород: Книги,2014 г.
18. Юренева Т.Ю. Музееведение. М.: Академический проект, 2004 г.